

**Stand: 27.08.2020**

## **Lernen unter Corona-Bedingungen an der HHS ab dem 27.08.2020**

Die nachfolgenden Festlegungen bezüglich der Schulorganisation und der Gestaltung des Unterrichts basiert auf den Eckpunkten der zur Gestaltung des Schuljahres 2020/21 (VL-Nummer Senat: L 50/20) der Senatorin für Kinder und Bildung, dem Rundschreiben Nr. A21 des Schulamtes vom 10.07.2020, der aktuell geltende 10. Coronaverordnung des Senats vom 01.07.2020 sowie dem Rahmenhygieneplan der Senatorin für Kinder und Bildung (**liegt aktuell noch nicht vor, übergangsweise gilt der Rahmenhygieneplan vom 11.05.2020**).

### **Unterricht**

Der Unterricht an der HHS findet grundsätzlich nach Stundentafel in der Regel im Rahmen von Präsenzunterricht statt. Alle Fächer werden unterrichtet und bewertet. Sollte Präsenzunterricht nicht möglich sein (Risikogruppen, (teilweise) Schulschließungen wird der Unterricht in Form von „Distanzlernen“ durchgeführt (vgl. Konzept „Distanzlernen HHS“).

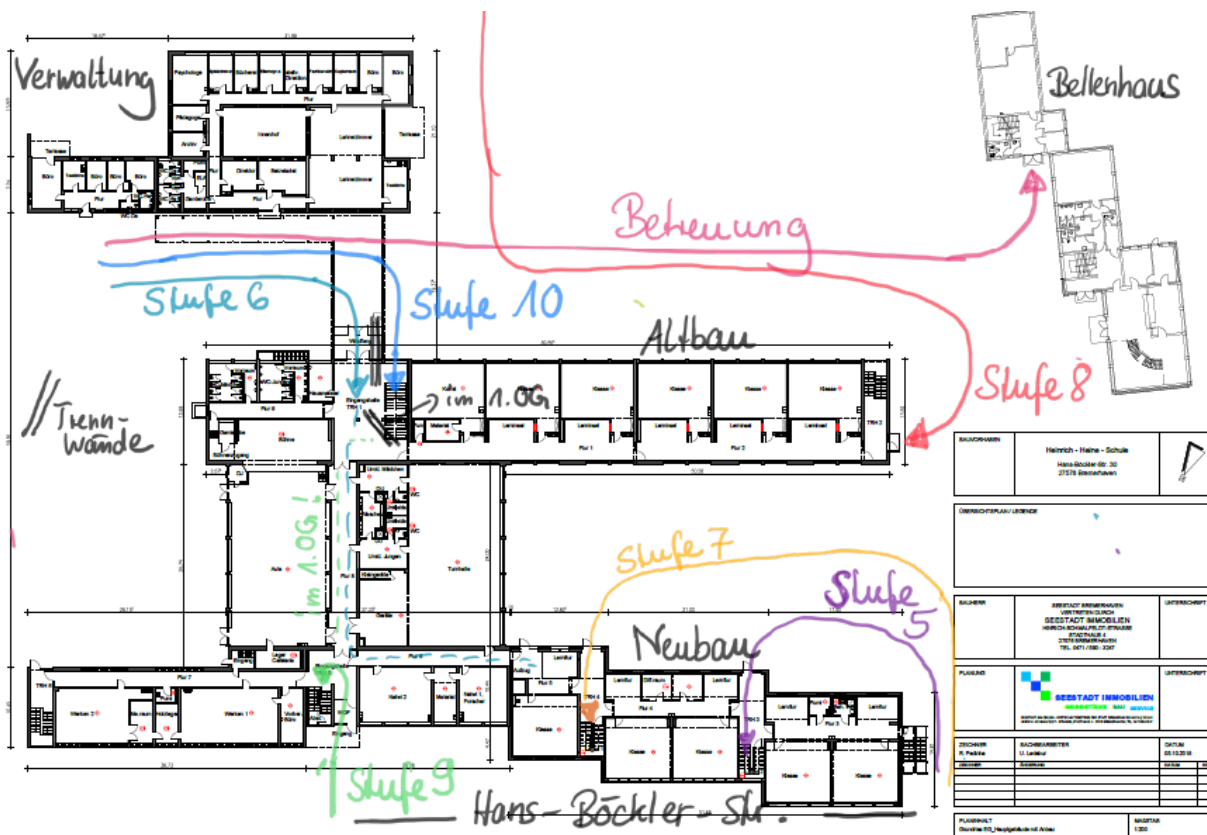
*Lerngruppe = Jahrgang*

Alle schulischen Aktivitäten werden in Lerngruppen (ohne notwendigen Mindestabstand zwischen den SchülerInnen) durchgeführt, wobei es gilt eine Durchmischung der Lerngruppen zu vermeiden. Als Lerngruppe wird an der HHS jeweils ein Jahrgang festgelegt. Der Mindestabstand zwischen Lehrkräften/NuPs und SchülerInnen bleibt erhalten !

*Wege- und Laufplan*

Auf allen (Lauf-)wegen in der Schule gilt eine Maskenpflicht!

Um eine Durchmischung der Lerngruppen/Jahrgänge zu umgehen, gilt außerdem für das Ankommen und Verlassen des Schulgeländes folgender Wege- und Laufplan:



Um das geregelte Ankommen und Verlassen des Schulgeländes der einzelnen Lerngruppen/Jahrgänge zu sichern, werden Aufsichten an der Mensa, im Innenhof, unter der Pergula/Pausenhalle, am Haupteingang sowie im 1. OG/Theaterinsel eingesetzt. Die SchülerInnen gehen frühestens ab 7:35 Uhr in ihre jeweiligen Jahrgangsflore (auch hier wird jeweils eine Aufsicht eingesetzt).

Nach dem Unterricht verlassen die SchülerInnen auf dem direkten Weg (siehe Wegeplan) das Schulgelände.

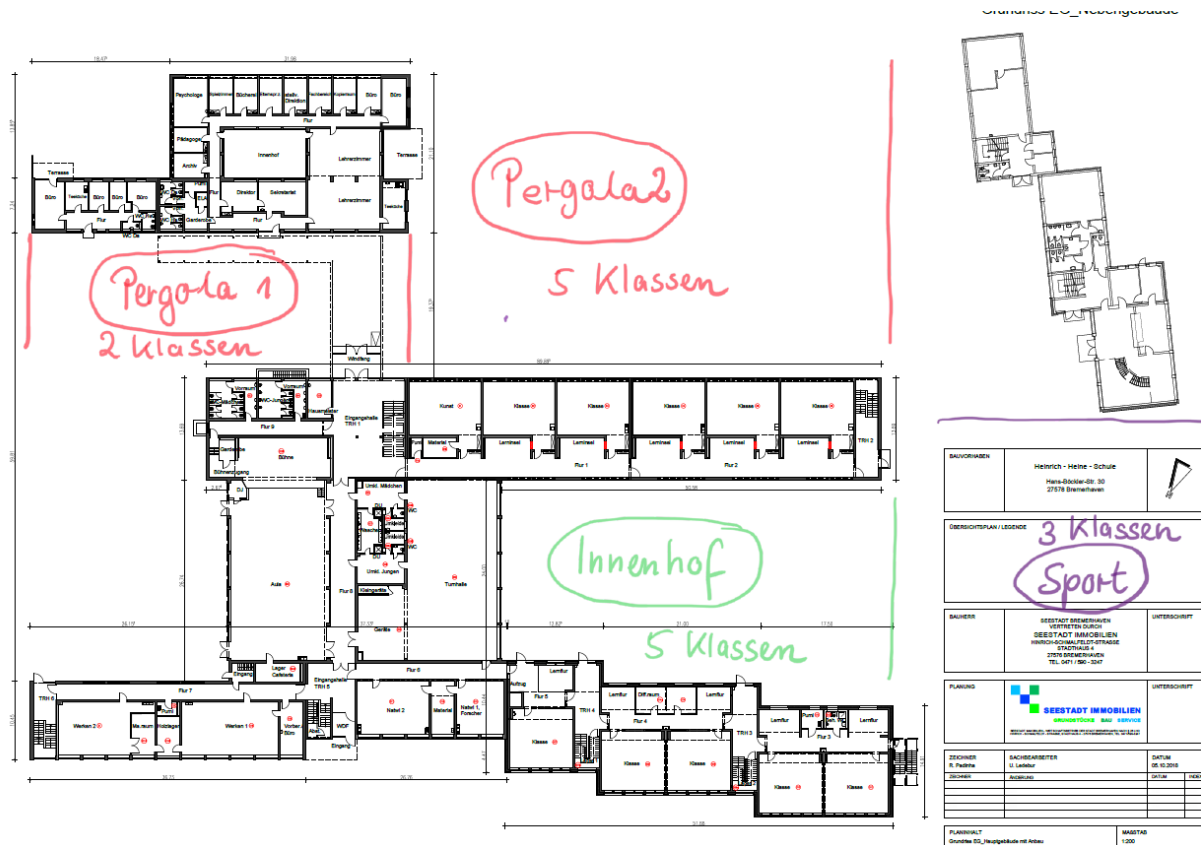
### *Laufwege zu Fachräumen*

Die SchülerInnen werden von ihren jeweiligen FachlehrerInnen am Klassenraum abgeholt und zum Fachraum begleitet. Auf diesen Laufwegen ist darauf zu achten, dass die Lerngruppen sich nicht durchmischen.

(Ausnahme: Sport in der Hans-Gabrich-Halle und Schwimmen im Bad 1. Hier entwickeln die Lehrkräfte in Absprache mit den SchülerInnen ein Konzept, um eine Durchmischung der Lerngruppen zu verhindern).

## Pausen

Eine Durchmischung der Lerngruppen/Jahrgänge in den Pausen wird vermieden, indem Pausenbereiche für die Klassen festgelegt werden. Folgende Pausenbereiche werden festgelegt:



Der festgelegte Pausenbereich für die jeweilige Pause wird jeweils im Stundenplan der Klasse ausgewiesen:

Jahrgang 10: Pergola 1 oder Raumpause

Jahrgang 9: Pergola 2 oder Raumpause

Jahrgang 8: Sport oder Raumpause

Jahrgänge 5, 6 und 7: Innenhof oder Raumpause

Die Raumpause wird im Regelfall jeweils von dem Kollegen/der Kollegin begleitet, die gerade Unterricht in der jeweiligen Klasse hatte. Für die Pausen wird ein Aufsichtsplan erstellt.

### Mittagspause:

Die Mittagspause verbringen die SchülerInnen, die das Schulgelände nicht verlassen dürfen (Stufe 5 und 6 bzw. aus höheren Stufen ohne entsprechende schriftliche

Erlaubnis der Eltern) oder die in der Mensa essen, im Pausenbereich Pergola 2 mit Mindestabstand und einem Mund-Nasenschutz.

### **Toilettennutzung**

Stufen 5, 6 und 7 (Neubau): WCs auf den jeweiligen Jahrgangsfloren, einzeln

Stufen 8, 9 (Altbau): sanitäre Anlagen Erdgeschoss

Stufe 10 (Altbau): WCs neben dem Musikraum

Die Toiletten werden in der Regel in den Unterrichtszeiten und nur in absoluten Ausnahmefällen in der Pause genutzt um eine Vermischung der Lerngruppen möglichst zu verhindern. Die „Toilettengänge“ werden im Klassenraum dokumentiert (Vorlage Toilettenliste). Im Fachraumunterricht übernimmt der Fachkollege/die Fachkollegin die Dokumentation.

### **Betreuung**

Eine Früh- und Spätbetreuung wird ab 7:15 Uhr bis 7:45 Uhr (in den Jahrgangsfloren) und von Ende Mittagessen bis 15:30 Uhr nach vorheriger Anmeldung für die Jahrgänge 5 und 6 (Jahrgang 5: BEL 1, Jahrgang 6: BEL2) jeweils angeboten.

### **GTS/offene WP-Kurse**

GTS-Kurse werden bis auf Weiters nur für die Stufen 5 und 6 angeboten!

Die jeweilige Lehrkraft/GTS-Kraft erstellt ein Konzept für den ihren Kurs, welches eine Durchmischung der Lerngruppen verhindert.

Denkbar sind hier u.a. folgende Möglichkeiten:

- Angebot nur für einen Jahrgang
- Mischung aus Präsenzunterricht und Distanzlernen (z.B. Woche A: Jahrgang 5, Woche B: Jahrgang 6)
- Teilung eines doppelstündigen Kurses in zwei einstündige Kurse für jeweils einen Jahrgang.
- .....

### **Mensa**

Es gibt insgesamt 6 Lerngruppen, die getrennt voneinander essen sollen. Im Wesentlichen essen die Kinder aus den Stufen 5, 6 und 7 und wenige Kinder aus

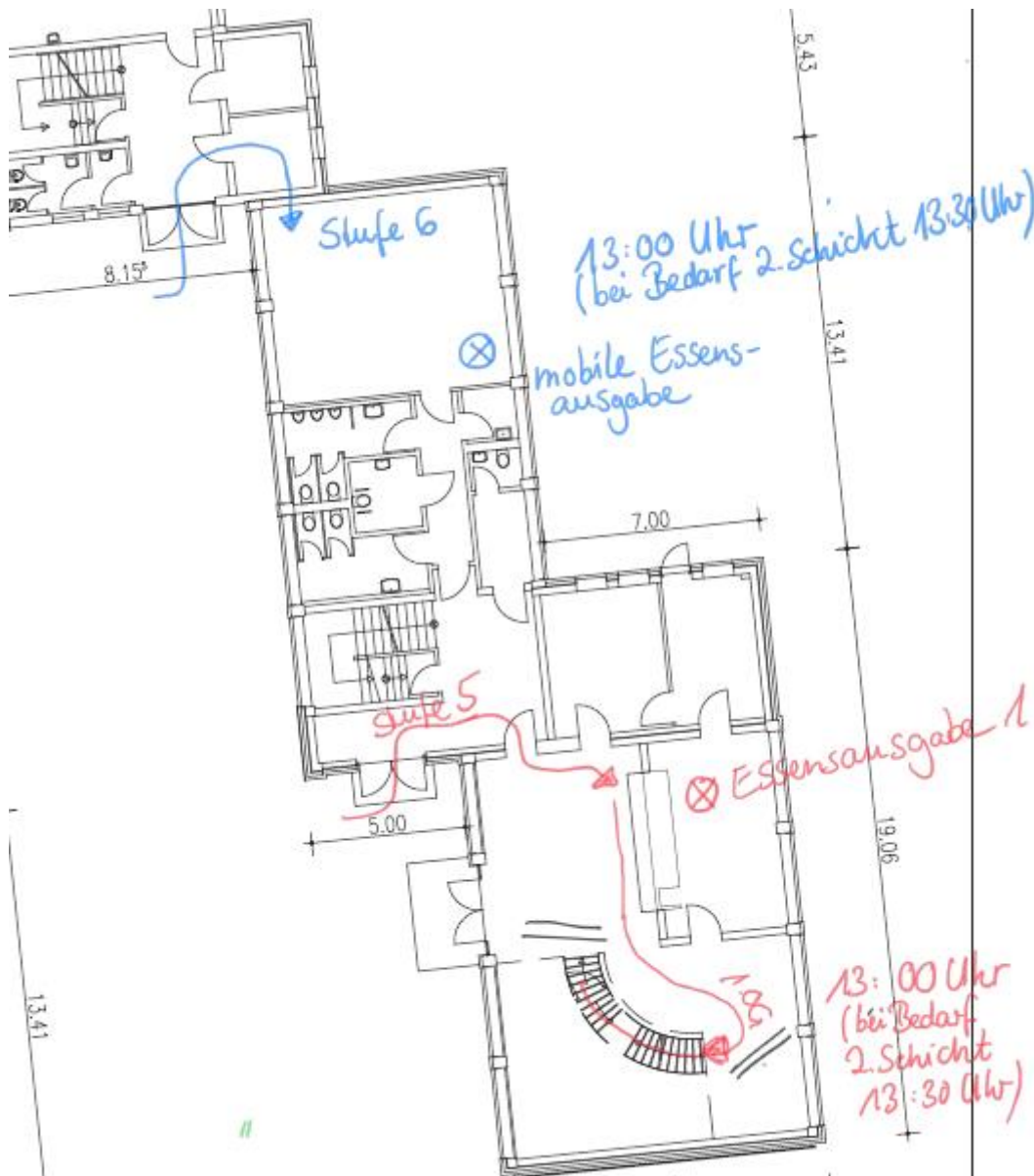
den Stufen 8, 9 und 10. Zur Verfügung steht eine Mittagspause von 13:00 bis 14:00 Uhr.

Aktueller Betrieb der Mensa:

31.08. bis 03.09.2020: Stufe 5 noch kein reguläres Essen, nur Probeessenessen laut Plan und Stufe 6 Essen nach Plan, Stufe 7 bis 10 kein Essen

07.09. bis auf Weiteres: Stufe 5 und 6 Essen nach Plan, für die Stufen 7, 8, 9 und 10 wird aktuell kein Essen angeboten!

Im Folgenden sind mögliche Laufwege und Essensbereiche dargestellt:



Stufe 5: Mensa 1. OG

Stufe 6: BEL 2, mobile Essensausgabe im BEL 2

Organisation:

Ab 7:00 Uhr Auswertung der Anmeldungen in Mensamax (Anmeldung bis 18:00 Uhr Vortag) durch das Geschäftszimmer/den GTS-Koordinator und anschließend Planung des Ablaufs in der Mensa.

Auch in der Mensa auf dem Weg vom/zum Sitzplatz und bei der Essensausgabe muss eine Mund-Nasen-Bedeckung getragen werden!

Weitere Vorgaben für den Betrieb der Mensa:

- Keine Selbstbedienung, d.h. es gibt aktuell kein Salatbuffet und bis auf Weiteres auch keinen „Nachschlag“ mehr
- der Sitzplatz ist nach der Essensausgabe sofort und auf direktem Wege einzunehmen und während des Essens nicht zu verlassen

### **Verwaltungstrakt**

Zwischen den KollegInnen muss der Mindestabstand von 1,50 m eingehalten werden. Auch im Verwaltungstrakt muss auf den Laufwegen ein Mund-Nasen-Schutz getragen werden.

Folgende Personenhöchstzahlen gelten für einzelne Räume:

Lehrerzimmer: max. 15 Personen

Konferenzraum: max. 8 Personen

Lehrertoiletten: max. 1 Person pro Toilette

Außerdem:

Lehrerteamräume (Neubau): max.3 Personen